

我們還有什麼有關的服務

新造影儀器的數碼乳房實體 (Stereotactic) 麥瑪通 (Mammotome) 切片配置能針對一些可能是初期病變徵兆之微小鈣化組織進行取樣, 以便儘早作診斷。詳情請詢問主診或放射科醫生。

**如有任何疑問, 請諮詢醫護人員或你的醫生



電話: (852) 22003434

網址: www.sth.org.hk

- 本院設有「八達通」時鐘泊車服務
- 綠色專線: 2, 17M, 25M, 46, 70,
- 紅色非專線 旺角往新蒲崗/黃大仙/九龍城
- 公共巴士: 1, 1A, 2A, 6D, 7B, 9, 12A, 13D, 16, 24, 27, 42, 95, 98C, 113, 203E, 296C, N216
- 港鐵
 - ※ 樂富: 可換乘的士約五分鐘到達
 - ※ 旺角: 可換乘非專線小巴至露明道口
 - ※ 宋皇台: B1 出口, 可步行 5-10 分到達
- 東鐵
 - ※ 旺東可換乘的士約五分鐘到達
 - ※ 九龍塘可換乘專線小巴 25M 至界限街
- 復康巴士: (852) 2817 8154

參考資料: 香港醫管局

生效日期: 二零二二年三月一日

PFE-EPI-4-C014



St. Teresa's Hospital
聖德肋撒醫院

乳房 X 光造影檢查

Mammogram

Examination Information

程序簡介



乳房 X 光造影檢查



X 光部

聖德肋撒醫院主樓一樓

電話:(852) 2200 3112

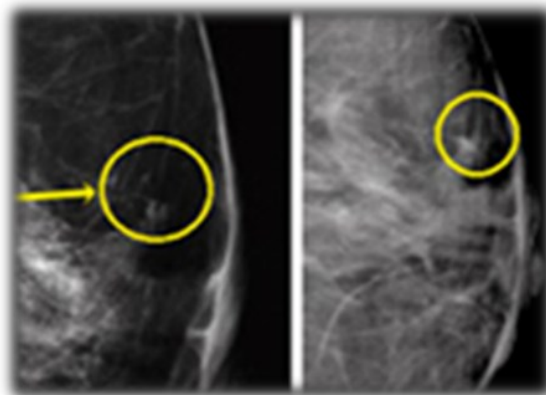
辦公時間: 08:30-17:00 (星期一至五)

08:30-13:00 (星期六)

簡介

乳房 X 光造影檢查主要目的為預防性乳癌普查及乳房病徵檢查。過程是透過 X 光造影方法, 拍攝乳房內部組織。

聖德肋撒醫院所採用的是數碼乳房 X 光造影儀器, 這系統不但可使影像更清晰, 還能以電子格式儲存, 方便影像傳送。更重要是, 配合先進的數碼乳房斷層造影技術(3D)能更準確地偵察較隱性的病變。



數碼影像

數碼斷層影像

除此之外, 本院有乳房超聲波檢查服務, 以便兩者功能互相補足。有需要的話, 放射科醫生亦可以影像儀器導引下抽活細胞檢查, 以方便獲得更準確診斷。

檢查過程

1. 如懷疑或可能已經懷孕, 請先通知職員
2. 拍攝時乳房須用膠板儘量壓平以分散乳房內部組織
3. 你會感到不舒服, 但這個步驟是非常重要的, 因為這才能使影像更清晰及減少輻射劑量
4. 你須轉換姿勢以拍攝不同影像, 兩側乳房會重複相同步驟
5. 如在經期期間或經前有乳房不適, 可避免此段時期進行檢查, 以減低不適的感覺
6. 如感到非常不舒服, 請告訴職員

檢查前的準備

1. 如你以前曾經接受乳房 X 光造影檢查, 請攜帶舊片以作比較
2. 在檢查前請不要使用爽身粉、止汗劑及潤膚膏。

檢查後的感覺

- 檢查後乳房不舒服會維持一段短時間, 有時乳房或會有瘀傷

檢查報告

- 檢查後三個工作天內會有報告
- 細胞/組織檢查報告需要大概一星期

此外, 我們亦有 3D 斷層乳房造影和 X 光影像導引真空輔助活組織檢查。

聖德肋撒醫院,

太子道 327 號

電話: (852)-22003434

網址: www.sth.org.hk